

Evitare i FAKE

All'interno della grande categoria di file "spazzatura" che possiamo incontrare è possibile distinguere diverse categorie:

- File utilizzabili il cui **nome è falso** e non rispecchia il vero contenuto. (Tipico esempio: si cerca un video di un certo tipo e ci si ritrova con qualcosa di più piccante del dovuto 😏). In questi casi il "burlone" si è limitato a cambiare il nome conservando l'estensione originale del file (.avi .zip .rar .mp3 ecc).
- File non utilizzabili ottenuti cambiando **sia il nome che l'estensione** ad un file funzionante: sono un ammasso di byte irriconoscibili che non serve assolutamente a nulla perché solo difficilmente si riesce a identificarne il vero contenuto e "trasformarli" in fake del primo tipo.
Esempio: scarichiamo un file *Alice.zip* ma il file originale era *Bob.avi*. E' sufficiente cambiare il nome e l'estensione ad *Alice.zip* per riottenere il file corretto, ovviamente a patto di conoscere o essere in grado di "indovinare" l'estensione originale.
- File non utilizzabili ottenuti inventando da zero il file stesso, tipicamente con editor esadecimali. File di questo tipo sono "magici" perché vengono completati da eMule a tempo di record nonostante siano di grosse dimensioni. In pratica contengono una lunga sequenza di caratteri uguali (ad esempio zeri) che eMule riesce a comprimere in trasmissione per ridurre spazio.
- File "*civetta*" immessi nella rete dalle compagnie anti-p2p con lo scopo di inquinare i risultati di ricerca con file corrotti, inutilizzabili o contenenti codice maligno (virus, malware, spyware, trojan ...)

Prima di stabilire che un filmato o un brano musicale è un fake installate i driver audio e video corretti, magari è solo un problema del vostro PC e non del file. Seguite la guida alla [riproduzione dei video](#).

Riconoscere i FAKE (nella finestra Cerca)

- Nella [finestra Cerca](#) sono presenti diverse colonne che forniscono informazioni utili sui file ricercati. Esempio le colonne **Durata** e **Bitrate** indicano dati propri di file Audio o Video. Capita a volte che tali informazioni vengano mostrate in corrispondenza di file contrassegnati come Documenti, Archivio o Immagine:

Nome File	Dimensi...	Dispo...	Fonti..	Tipo	Ar...	Alb...	Tit...	Durata	Bitrate	Codec
Curso Linux Ubuntu.iso	478.27 ...	4	75%	Immagine CD				1:13:46	898 kBit/s	DX50 (DivX 5)
Livecd Linux Ubuntu Usb.iso	699.94 ...	5	40%	Immagine CD				1:38:20	985 kBit/s	XVID (Xvid MI)
Wiley - Ubuntu Linux Bible.pdf	1.29 GB	6	50%	Documento				1:11:48	2560 kB...	XVID (Xvid MI)
[linux]McGraw Hill - Ubuntu The C...	696.54 ...	10	50%	Documento				1:21:33	1184 kB...	XVID (Xvid MI)
[Soft] Sistema operativo Linux. Li...	1.36 GB	11	54%	Immagine CD				1:32:50	2093 kB...	XVID (Xvid MI)
Ps3 Linux Cell-Cpu 7.10 Ubuntu (...)	458.53 ...	8	50%	Immagine CD				46:04		Y41P
Revista Full Circle 11 - Linux Mint ...	5.11 MB	1	100%	Documento						
Installare Linux Ubuntu su un har...	68.00 KB	1	100%	Documento						
[VTC.Ubuntu.Linux.Tutorials.□...	115 Byte	1	100%	Immagine CD						
HowTo Servidor ldap linux (Ubunt...	648.89 KB	1	100%	Documento						
(Spanish-Español) Manual Basico ...	5.96 MB	1	100%	Documento						
Informática - Curso de Linux con ...	11.34 MB	1	100%	Documento						
ubuntu-10.04-linuxcnc1-1386.iso	675.70 ...	1	100%	Immagine CD						
Beginning Ubuntu Linux Server A...	4.59 MB	1	100%	Documento						

E' questo un tipico caso di file fake, perché file del tipo Documento / Immagine / Archivio / Collezione / Immagine / Immagine CD / Programma non possono avere una "Durata" quindi c'è una alta probabilità che sono file rinominati o con estensione sbagliata.

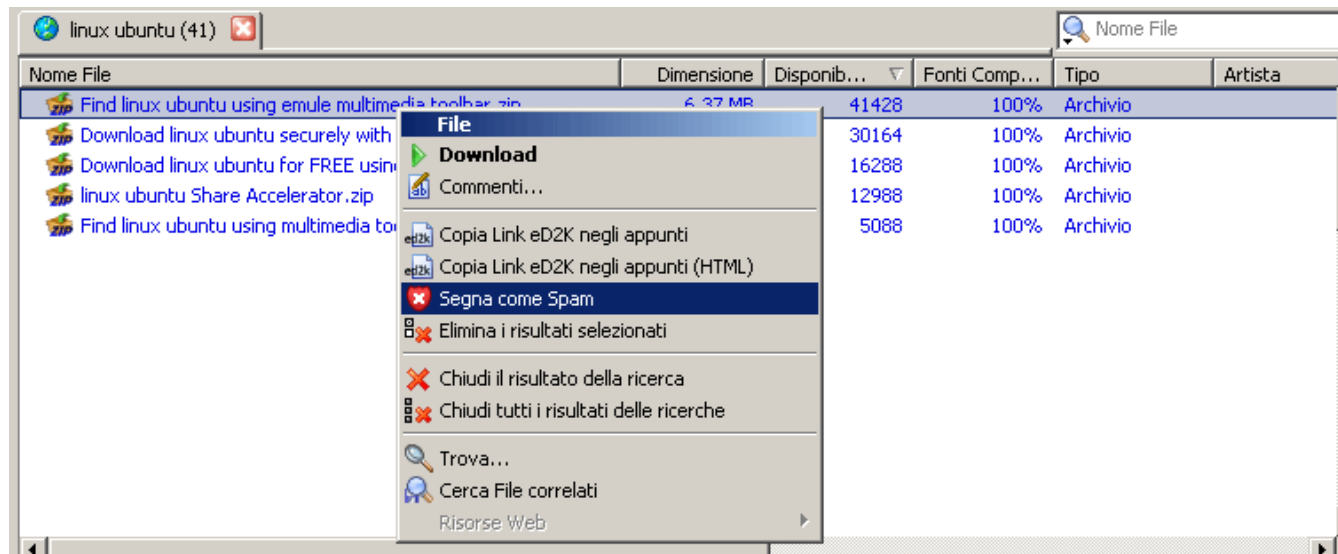
- La stesse colonne possono tornare utili quando cercate file di **Tipo Video**. Se ad esempio conoscete a priori che un filmato ha una durata di circa 2 ore, e la colonna **Durata** in corrispondenza del file riporta un valore di 3 ore oppure di 20 minuti, potete "sospettare" circa la sua validità. Probabilmente è un file con falso nome, il cui contenuto è diverso dal titolo corrispondente. Potete quindi ordinare i risultati per Durata cliccando sulla colonna omonima e scegliere file la cui durata è prossima a quella conosciuta.
- Se la ricerca è avviata con **Metodo di Ricerca Kad Rete** verranno inviate informazioni anche nelle colonne **Artista**, **Album**, **Titolo**, ammesso che i file le contengano. Potete sfruttare queste informazioni quando cercate file di **Tipo Audio** che le contengono sotto forma di Meta Dati. Se avete attivato la voce "**(Controlli Avanzati)**" in *Opzioni* → [Opzioni Avanzate](#), potete vederli cliccando col destro sul file, poi su **Mostra Dettagli..** e infine sulla scheda **Meta Dati**). Se il nome del file mostrato non corrisponde per nulla alle stringhe contenute nei campi Artista, Album e Titolo allora è quasi certo che si tratta di un file con nome falso, e quindi da evitare.
- Se siete connessi anche alla rete Kad (ed è consigliato farlo) potete sfruttarla per ricercare i commenti al file direttamente dalla finestra Cerca, senza averlo ancora aggiunto in download. Fate click col tasto destro sul file, poi **Commenti...** e nella finestra dei Commenti premete **Ricerca in Kad**. Dopo pochi minuti dovrebbero comparire, ma ovviamente è solo un tentativo perché potrebbero non esserci.
- A volte dei server fasulli possono inquinare i risultati delle nostre ricerche con **file spam** (spazzatura), e mostrare una serie di titoli sempre uguali, a prescindere dal file ricercato.

Nome File	Dimensione	Disponib...	Fonti Comp...	Tipo	Artista
Find linux ubuntu using emule multimedia toolbar.zip	6.37 MB	41428	100%	Archivio	
Download linux ubuntu securely with new Secured Browser.zip	13.71 MB	30164	100%	Archivio	
Download linux ubuntu for FREE using RecFree.zip	1.51 MB	16288	100%	Archivio	
linux ubuntu Share Accelerator.zip	5.68 MB	12988	100%	Archivio	
Find linux ubuntu using multimedia toolbar.zip	6.37 MB	5088	100%	Archivio	
Wiley Linux Bible 2006 Edition Boot Up To Fedora Knoppix De...	18.28 MB	2	100%	Documento	
Linux Bible, 2008 Edition - Boot Up To Ubuntu, Fedora, Knop...	267.96 MB	2	100%	Documento	
Wiley_-_Linux_Bible_2006_Edition_Boot_Up_To_Fedora_Kn...	18.28 MB	1	100%	Documento	
Wilev.Ubuntu.Linux.Toolbox.1000.plus.Commands.for.Ubun...	3.28 MB	1	100%	Documento	

Si riconoscono facilmente perché sono tutti file di Tipo **Archivio o Programma di pochi MB** che riportano nel titolo la parola ricercata più altre parole standard sempre uguali (esempio "...using

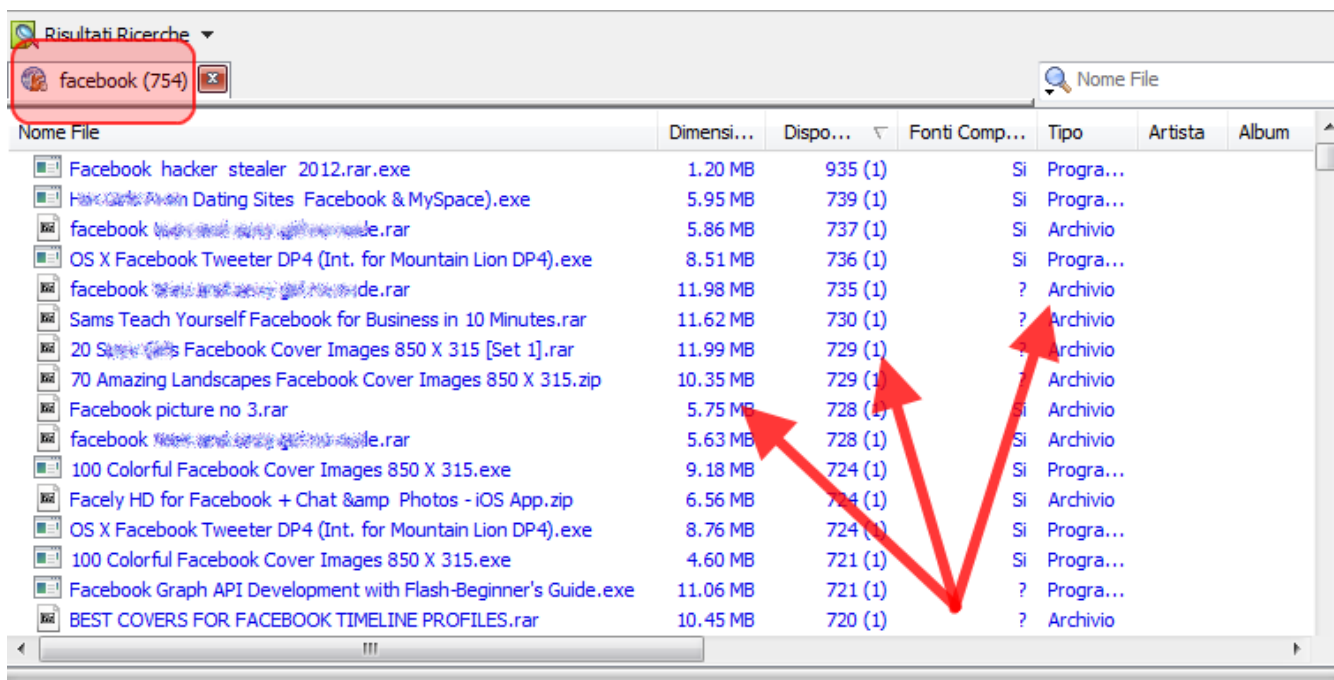
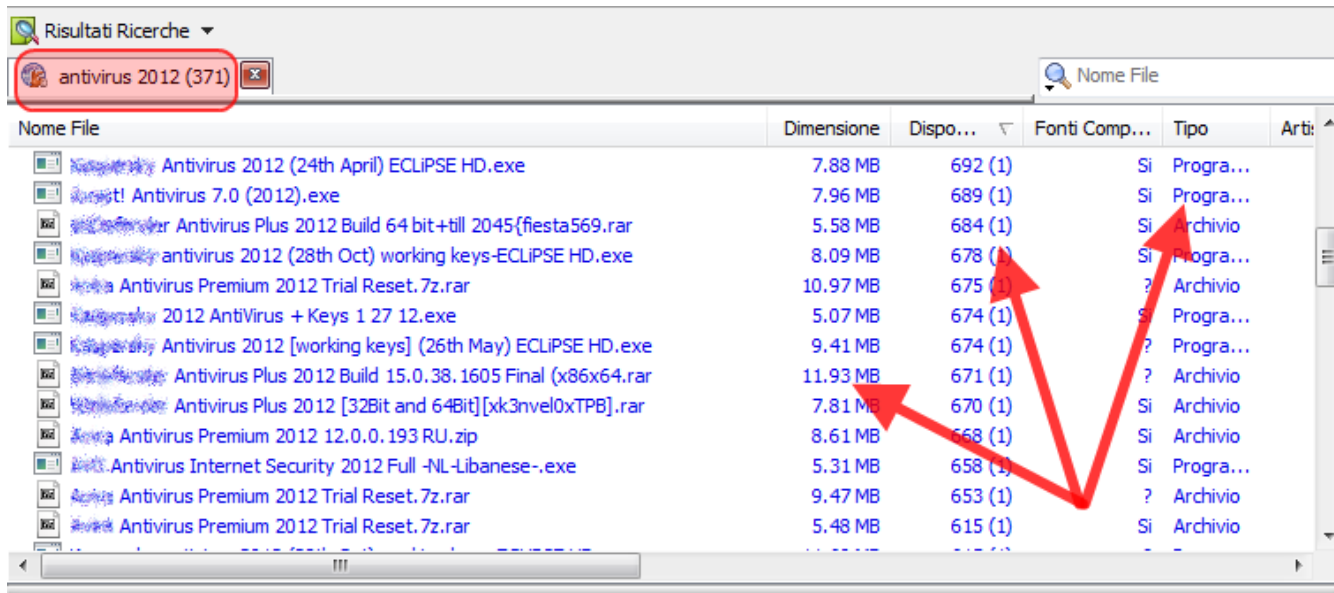
eMule multimedia toolbar”) con inoltre il valore Disponibilità altissimo e il valore **Fonti Complete al 100%**.

In questo caso potete semplicemente [aggiornare la lista server](#) oppure usare la funzione **Segna come spam** presente nel menù contestuale (click col tasto destro sul file fake).



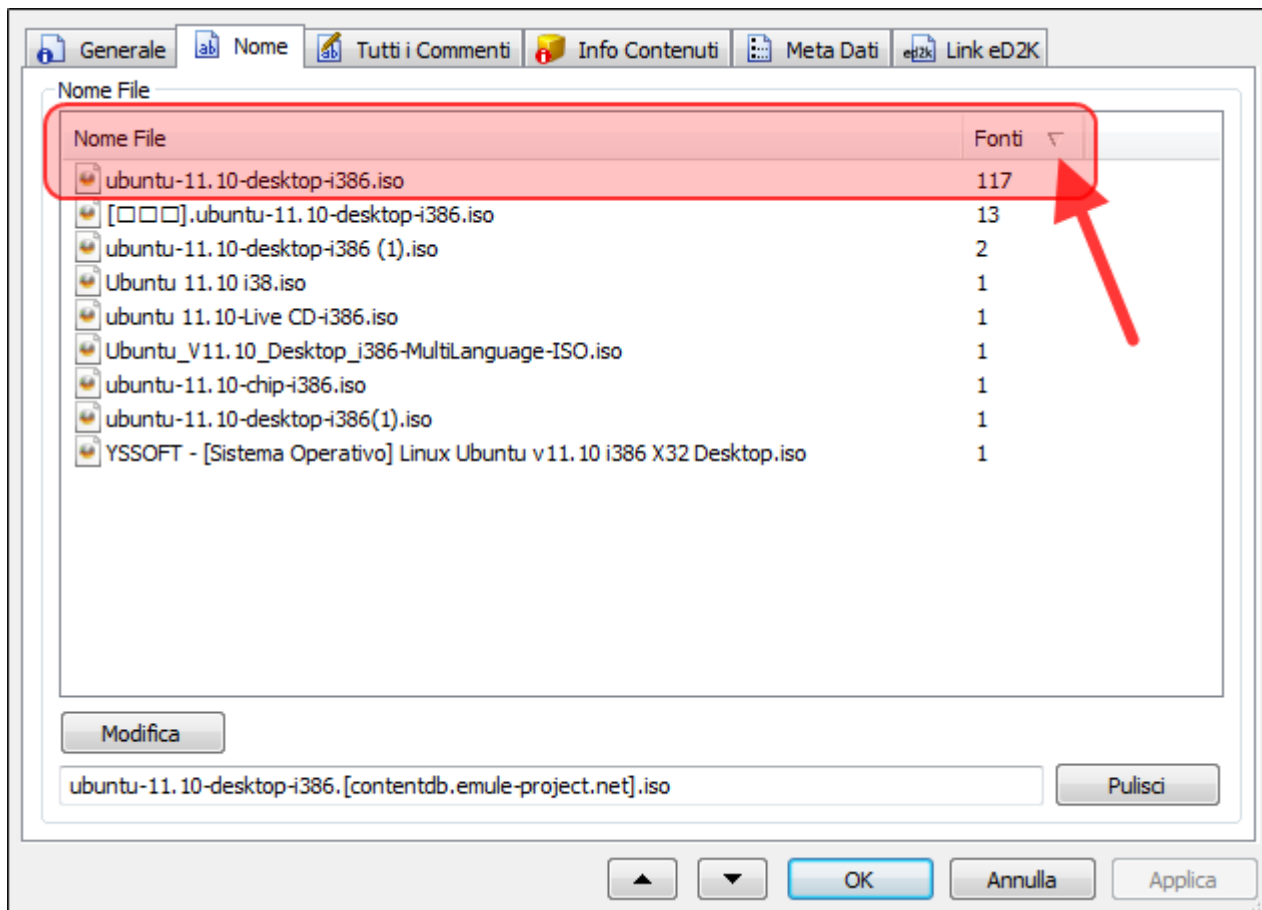
Attivandola il vostro file verrà spinto in fondo alla lista e presenterà un colore grigio chiaro. Lo stesso comportamento inoltre lo subiranno tutti i successivi file ricercati aventi caratteristiche simili al file precedentemente contrassegnato come spam (cioè lo stesso testo accanto alla parola ricercata, dimensioni simili, numero di fonti uguali). Attenti quindi a cosa contrassegnate come Spam per non indurre eMule a “filtrare” troppi risultati. 😊

- Se cercate file **audio MP3** molto probabilmente incontrerete diversi file che, una volta scaricati e riprodotti, vi chiederanno di scaricare qualche codec e programma aggiuntivo o di acquistare una licenza per poterli riprodurre. Sono file fake che dovrete cancellare al più presto. Se volete evitare di scaricarli nuovamente in futuro, seguite la guida per [scaricare Musica MP3 da eMule evitando fake, virus e spam](#).
- Negli ultimi tempi anche nella rete Kad, con determinate ricerche effettuate su **parole abbastanza comuni o di tendenza**, i risultati delle ricerche consistono in file SPAM/FAKE, sotto forma di file eseguibili (.exe) o di tipo Archivio (.zip, .rar), aventi valori elevati di **Disponibilità**, una **Dimensione** di pochi MB, e precise parole chiave nel **Nome** del file che si ripetono costantemente su tutti i risultati. Sono file che non dovete ovviamente scaricare, e che potete in parte evitare scegliendo accuratamente i parametri o i filtri prima di avviare una ricerca. Seguono alcune immagini di esempio:

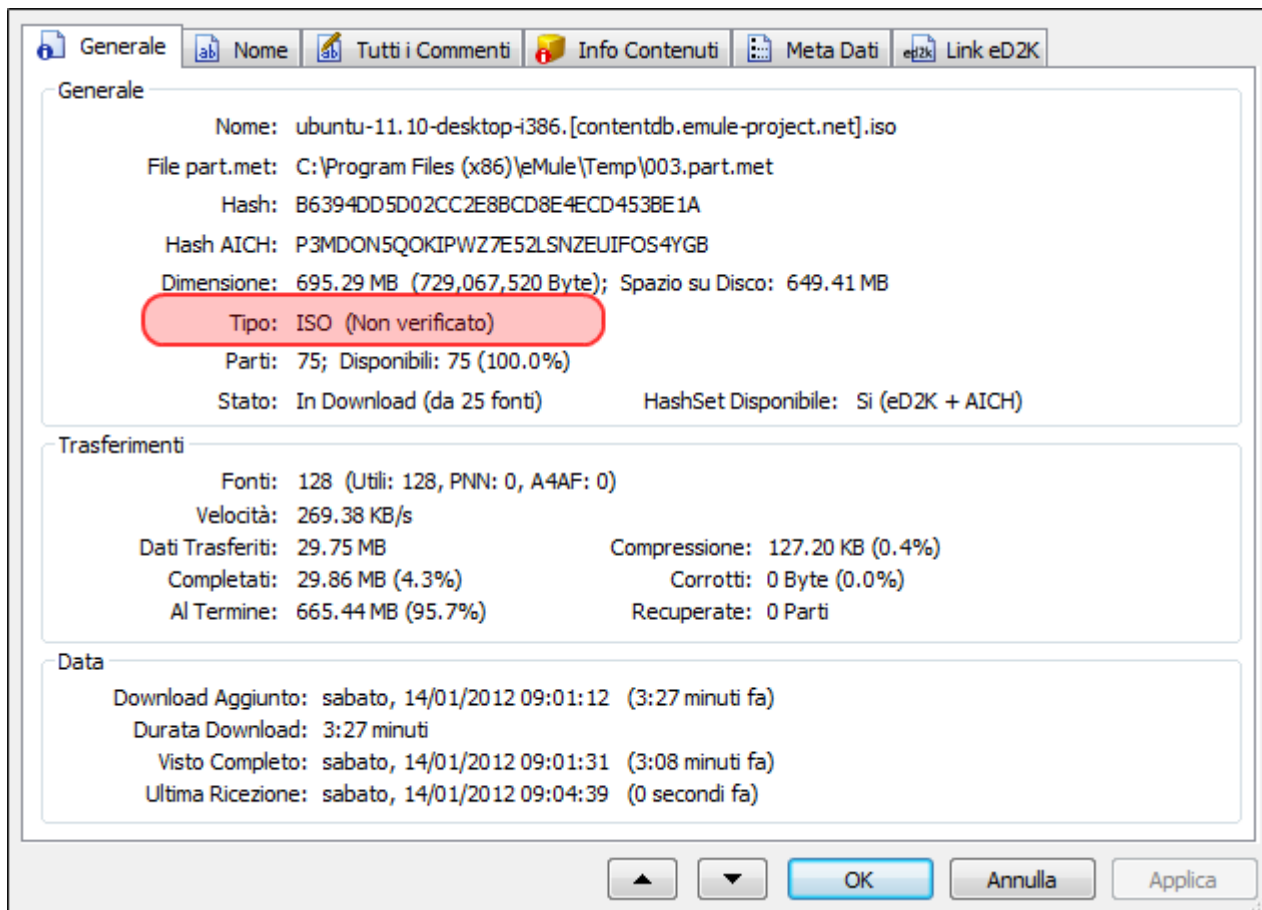


Riconoscere i FAKE (nella finestra Trasferimenti)

- Cliccate col tasto destro sul file, selezionate **Informazioni sul File... → Nome** e controllate se il file è stato rinominato in maniera diversa da altri utenti. Se vedete molti nomi diversi da quello che state scaricando allora il rischio è alto (anche se non ne potete averne la certezza). A grandi linee potete riporre fiducia sul nome del file posseduto dal maggior numero di fonti (ordinate i nomi cliccando sulla colonna **Fonti**, il nome associato al numero di fonti maggiore è probabilmente il vero nome del file).



- Leggete i [commenti](#) al file. Ci si deve fidare del buon senso della maggioranza degli utenti che condividono quel file. Ricordate di commentare anche voi i file che scaricate così sarete di aiuto agli altri.
- Tentate di fare un'[anteprima](#). Benchè questo metodo valga per i file video, per gli archivi (dalla versione 0.46b) e per gli audio (non tutti), è impossibile per un file di Tipo "Immagine CD" che contiene un intero CD o DVD (.ISO .BIN .MDF ecc).
- Dalla versione 0.47b c'è un'ulteriore arma a disposizione degli utenti per smascherare eventuali fakes: un riconoscimento dell'header per i più comuni tipi di files (in maniera molto semplicistica, ogni tipo di file ha una sorta di "codice identificativo" standard in maniera da poter essere correttamente interpretato dal PC).
Per verificare che il nome del file (più correttamente l'estensione) sia congruente al contenuto vero e proprio del file stesso potete cliccare con il destro su un file, poi su [Informazioni sul File... -> Generale](#), andando a guardare il campo "**Tipo**".
Questo vi mostrerà (a patto che abbiate scaricato il primo e l'ultimo chunk del file) se l'estensione del file coincide con il suo contenuto, rivelando quindi eventuali fakes dovuti al cambio di estensione. Qualora non vi fossero abbastanza elementi per riconoscere il tipo di file, al posto di (*Verificato*) ci sarebbe scritto (*Non verificato*).



Se il tipo di file non dovesse coincidere con il contenuto descritto da eMule, avrete un indizio ulteriore sulla non genuinità del file stesso, infatti eMule citerebbe ad esempio *RAR (Verificata) - Estensione File non valida JPEG* e significherebbe che avete in download un file con estensione JPEG che in realtà è un file RAR. Nel caso decideste di tenerlo, nel nostro esempio ovviamente dovrete cambiare l'estensione del file da JPEG a RAR per poterne usufruire.

Nel caso invece in cui eMule non riconosca l'estensione, verrebbe visualizzato l'avviso *Estensione File sconosciuta*.

- Dalla versione 0.47b è possibile effettuare la cosiddetta "live preview" degli archivi RAR, ZIP, ACE o Immagini CD ISO: una sezione della finestra [Informazioni sul File...](#) → *Info Contenuti* viene aggiunta proprio per questi tipi di file mostrando il contenuto degli archivi stessi e permettendo la creazione di anteprime dei singoli file ove possibile (si rimanda alla guida delle [Informazioni sul File](#) per ulteriori spiegazioni).
- Sempre nella finestra [Informazioni sul File...](#) → *Info Contenuti* e, nel caso di file multimediali, sono presenti una serie di informazioni tecniche, tipicamente utili ai più esperti. Se non sapete come interpretare tali informazioni, vi basta sapere che se il file è effettivamente un file di tipo Audio o Video, allora riuscirete a vedere le informazioni relative alla *Durata*, ai *Codec*, alle dimensioni del video (*Larghezza per Altezza*) ecc. Per sfruttare al meglio tale funzione potete inoltre aggiungere una libreria esterna, come spiegato nella [guida al plugin MediaInfo](#).
- Controllate se nella finestra [Trasferimenti](#) la differenza fra i valori nelle colonne **Trasferiti** e **Completati** supera il 10-20%. In pratica infatti è difficile che la compressione zip possa superare il 10% per file di Tipo Video o Archivio essendo già compressi (per 100 MB trasferiti 110 MB completati). Può invece raggiungere normalmente anche valori del 30-50% su file di Tipo Documento, perché sono molto comprimibili.

I fake della terza categoria normalmente trasferiscono pochi MB e completano centinaia di MB, quindi sono facilmente riconoscibili. E' inutile cercare di rinominarli perchè non funzioneranno mai.

Se per i file in download non vedete le colonne "Completati" e "Trasferiti" basterà cliccare col tasto

destro su una colonna qualsiasi e spuntare le voci "Trasferiti" e "Completati" nel [menù contestuale](#).

Come comportarsi con i FAKE

In linea generale, per contribuire a "*ripulire*" il network ed evitare la diffusione di file fake, la soluzione migliore è **eliminare immediatamente il file!** Dalla finestra [Trasferimenti](#) cliccate con il destro sul file da eliminare e scegliete **Annulla**. Il file verrà eliminato completamente dal vostro HardDisk.

Nel caso di file con **nome errato** (la prima tipologia) potete tuttavia decidere, se avete spazio su disco, di conservare comunque il file. Per renderlo però utile selezionate il file, premete **F2**, rinominatelo in modo coerente con il contenuto (infatti altri potrebbero cercare proprio il file che voi avete scaricato per errore e rinominato correttamente), e nei commenti specificate il nome corretto del file più il voto sulla qualità del file. In questo modo avrete in condivisione il file con il nome corretto, e il vostro commento verrà reso disponibile se richiesto.

From:
<http://www.emule-wiki.org/> - **eMule-Wiki**

Permanent link:
<http://www.emule-wiki.org/it/guide/using/fake>

Last update: **2013/08/29 00:06**

