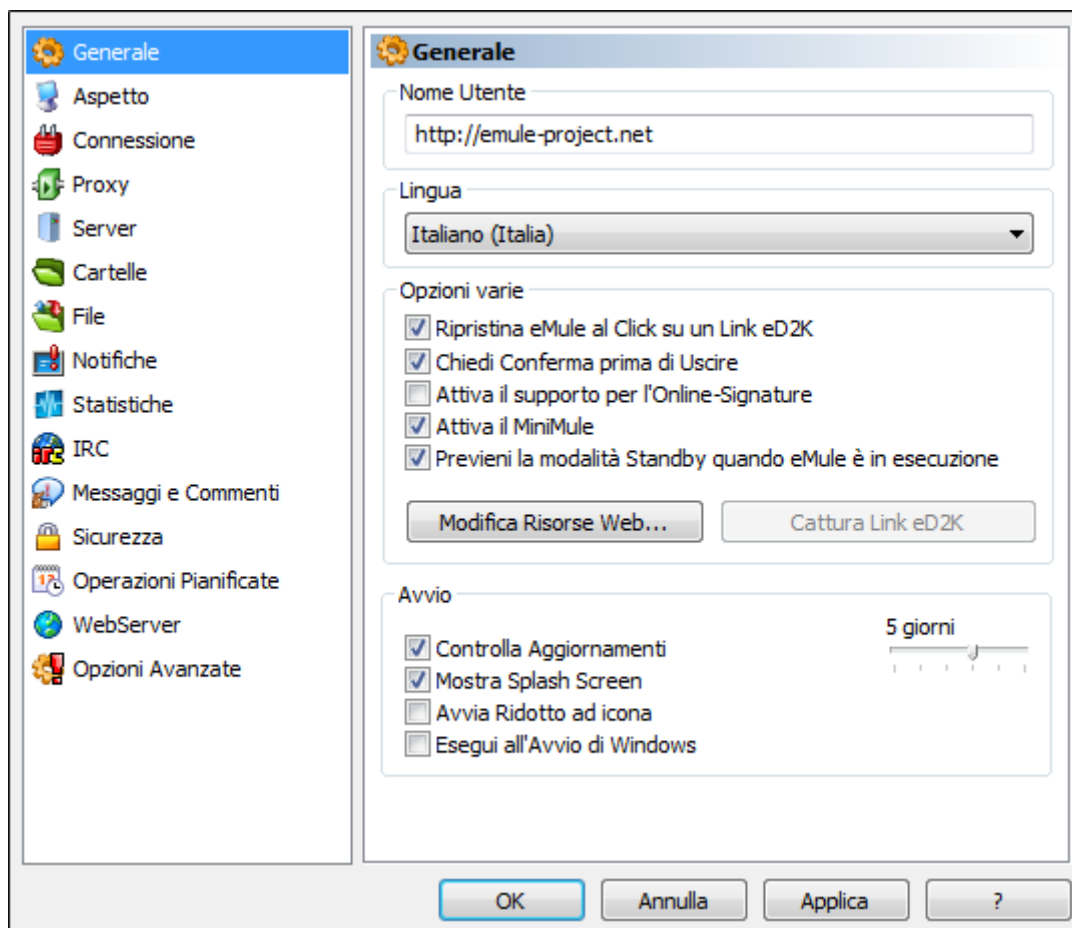


Generale

Il settaggio consigliato è quello che potete vedere nello screenshot qui sotto.



- **Nome Utente:** Qui potrete impostare il vostro *nickname* (è diverso dal nickname usato per l'[IRC](#)). Come impostazione predefinita eMule assegna un generico nick `http://emule-project.net`, che potrete continuare ad utilizzare se preferite “confondervi” tra la massa, o cambiarlo con uno a vostra scelta.
- **Lingua:** La lingua con la quale volete visualizzare l'interfaccia grafica. Con l'installer vengono installate le lingue più comuni, e nel caso manchino (sono in `eMule/lang`) vengono scaricate automaticamente. L'interfaccia viene tradotta quando pigiate il tasto **Applica**.
N.B. A volte potreste non riuscire a scaricare la lingua corretta e vedrete quindi il seguente messaggio di errore: *“Failed to download and install selected language library from ...”*. In tal caso [scaricate i binari](#), estraete dall'archivio la cartella `eMule/lang` e spostate tutti i file in essa contenuti (contiene le lingue principali) all'interno della vostra cartella `eMule/lang` (seguite la guida all'[installazione multiutente](#) per sapere dove si trova). Riavviate eMule e dal menù selezionate nuovamente la lingua desiderata.

Opzioni varie

- **Ripristina all'apertura di un link eD2K:** Usando la rete eD2K, i download, i server, il nodes.dat della rete kad, etc possono essere aggiunti tramite un tipo speciale di link utilizzando solo un normale browser. Per saperne di più potete consultare la guida sugli [eD2K link](#).
Flaggando l'opzione si imposta il comportamento di eMule quando cliccate su un link eD2K: potete scegliere se eMule deve lampeggiare sulla barra dei task di windows (ed in questo caso lasciate la casella vuota), o se la finestra di eMule deve aprirsi in primo piano (e allora dovrete flaggarla). Nel caso eMule sia invece ridotto in traybar (le icone vicino all'orologio), con l'opzione attivata verrà riportato ad icona nella barra di Windows, mentre senza non farà nulla.
- **Chiedi Conferma prima di Uscire:** attivando questa opzione quando tenterete di chiudere eMule vi verrà chiesta un'ulteriore conferma (utile per chi non ha una buona mira col mouse 😊)
- **Attiva il supporto per l'Online Signature:** questa funzione scrive periodicamente nella cartella di eMule il file [onlinesig.dat](#) che contiene alcune informazioni su velocità a cui state scaricando, server a cui siete collegati, code ecc. C'è un programmino chiamato onlinesig che permette di modificare un'immagine con i dati del file onlinesig.dat e caricarla su uno spazio web (che dovete avere voi) via FTP. Potete poi pubblicare questa immagine e mostrare agli amici quello che sta facendo il vostro eMule. In questo modo si potranno rendere pubbliche le proprie statistiche. Per scaricare il programmino potete [cliccare qui](#).
- **Attiva il MiniMule:** attivando questa opzione quando ridurrete eMule ad icona o quando cliccherete una sola volta sull'icona di eMule in tray, verrà visualizzata una piccola finestrella che riporta un riassunto di come sta andando eMule
- **Previeni la modalità standby quando eMule è in esecuzione :** se questa opzione è attivata non permette a Windows di entrare in modalità standby, qualora fosse stato pianificato lo standby automatico del sistema. Sarà sempre possibile invece attivare manualmente lo standby del computer: eMule interromperà i download in corso e al riavvio ricomincerà da dove ha lasciato ovviamente perderete la posizione in coda nel caso lo standby durasse più di un'oretta
- Il tasto **Modifica Risorse Web:** internet offre alcuni servizi, come dei motori di ricerca per la rete, siti che registrano i commenti degli utenti per determinati file, etc. Si può accedere a questi servizi direttamente da dentro eMule. Per configurarli, occorre modificare il file [webservices.dat](#) nella cartella eMule\config. Il pulsante *Modifica Risorse Web* fornisce un rapido accesso al file.
- Il pulsante **Cattura Link eD2K:** premendo questo pulsante, eMule viene scelto dal sistema operativo come "incaricato" di aprire i link eD2K. Solitamente è attivato di default, quindi risulta "in grigio" e non cliccabile. Casomai aveste installato un altro programma per gestire i link eD2K (o semplicemente un'altra versione di eMule) potete usare questo tasto per decidere chi "si deve aprire".

Avvio

- **Controlla aggiornamenti:** selezionando l'opzione eMule informerà l'utente dell'esistenza di una nuova versione del programma. E' possibile impostare ogni quanti giorni eMule debba effettuare tale controllo. Per saperne di più sulla procedura d'aggiornamento si rimanda alla [guida per l'aggiornamento di eMule](#).
- **Mostra Splash Screen:** se selezionata, viene mostrata un immagine all'avvio di eMule.
- **Avvia ridotto ad icona:** fa si che eMule si avvii come icona nella tray.
- **Esegui all'avvio di Windows:** fa si che eMule venga avviato automaticamente all'avvio del computer.

From:

<http://www.emule-wiki.org/> - **eMule-Wiki**

Permanent link:

<http://www.emule-wiki.org/it/guide/options/general>

Last update: **2013/09/01 10:30**

